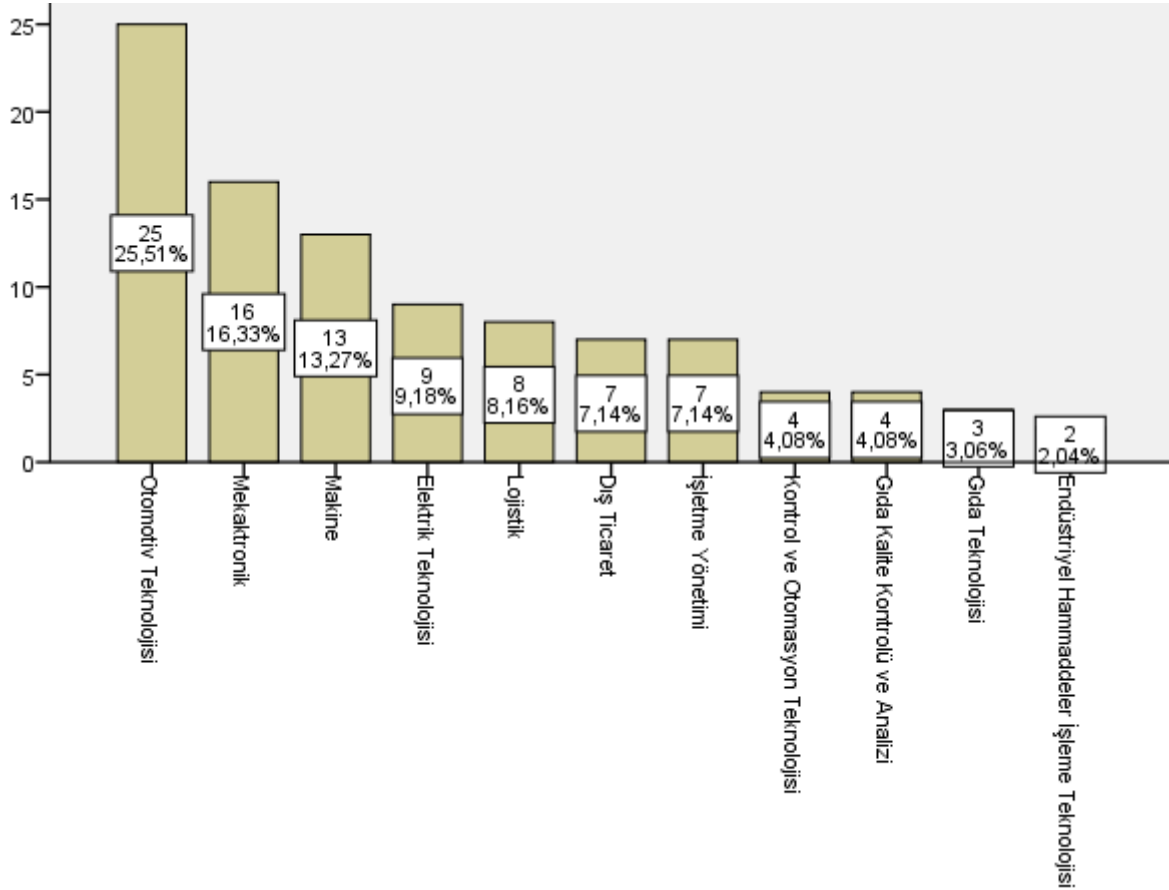


**Başkent Üniversitesi**  
**Kahramankazan Meslek Yüksekokulu**  
**2021-2022 Akademik Yılı 3+1 İş Başında Eğitim Uygulaması Sonuç Raporu**

2021-2022 Akademik Yılında gerçekleştirilen 3+1 iş başında eğitim uygulamasına yönelik sonuçlara ilişkin bilgiler aşağıdaki tablo ve grafiklerde sunulmuştur.

3+1 iş başında eğitim uygulamasına katılan öğrencilerin programlara göre dağılımı Grafik 1’de gösterilmiştir.

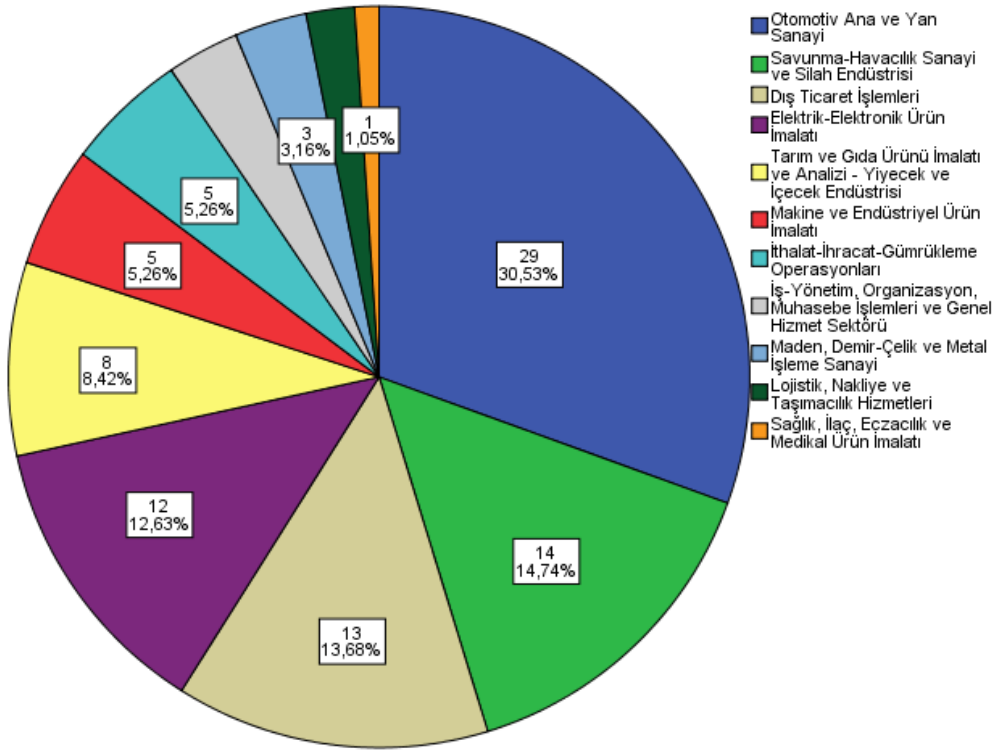


**Grafik 1 Program Bazlı Öğrenci Sayıları**

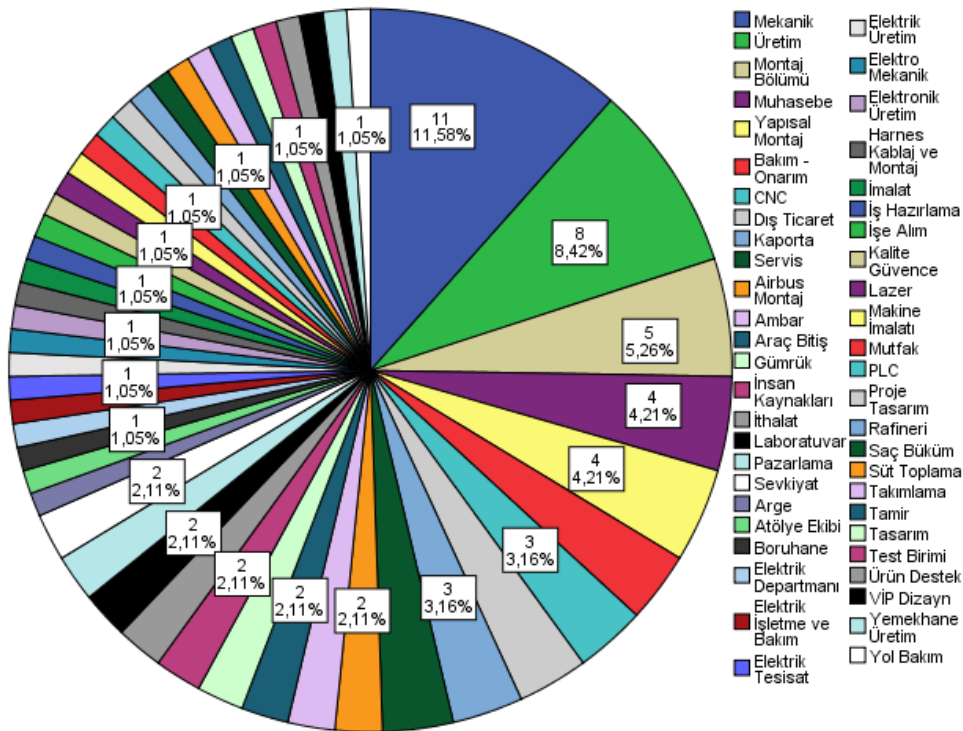
3+1 iş başında eğitim uygulamasına katılan 98 öğrencinin 95’inden anket verileri elde edilmiştir. Bu nedenle öğrencilerle ilgili arz edilen bilgiler 95 öğrenci verilerine göre ifade edilmiştir. Ankete katılan öğrencilerin %23,2’si kız (N=22), %76,8’i erkek (N=73) öğrencidir.

3+1 iş başında eğitim uygulaması 93 farklı iş yerinde gerçekleştirilmiştir. Bu firmalar içerisinde TUSAŞ, MAN Türkiye A.Ş., Ankara Şeker Fabrikası, TSE gibi çok büyük miktarlarda eleman istihdam eden iş yerleri mevcuttur. Öğrencilerin %73,7’si (N=70) iş başında eğitim uygulaması yapmak istedikleri iş yerlerini kendileri önermiş, %26,3’üne (N=25) ise öğretim elemanları tarafından yer bulunmuştur.

Öğrencilerin 3+1 iş başında eğitim uygulamalarını yaptıkları iş yerlerinin faaliyet alanları Grafik 2’de, çalıştıkları departmanlar da Grafik 3’te gösterilmiştir.



**Grafik 2 3+1 İş Başında Eğitim Uygulaması Yapılan İş Yerlerinin Faaliyet Alanları**



**Grafik 3 3+1 İş Başında Eğitim Uygulaması Yapılan Departmanlar**

Öğrencilere sunulan ücret bilgileri Tablo 1’de, istihdam bilgileri de Tablo 2’de sunulmuştur.

**Tablo 1 Ücret Bilgileri**

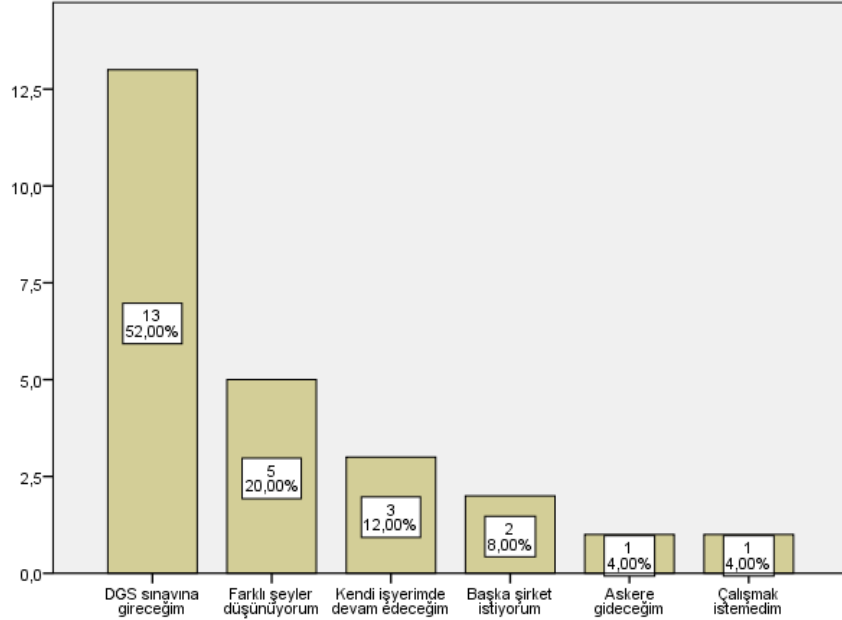
Ücret Alan Öğrenci Sayısı	Ücret Almayan Öğrenci Sayısı	Minimum Ödenen Ücret Miktarı	Maksimum Ödenen Ücret Miktarı	Ücret Ortalaması
53	42	1.250 TL	3.600 TL	2.076 TL

3+1 iş başında eğitim uygulamasına katılan öğrencilerin %55,8’ine (N=53) firmalar tarafından 1.250 TL ile 3.600 TL aralığında değişen miktarlarda ücret ödemesi yapılmıştır. Ortalama olarak alınan ücret miktarı ise 2.076 TL’dir. Öğrencilerin %44,2’sine (N=42) firmalar tarafından ödeme yapılmamıştır. Ücret dışında öğrencilerin %57,9’una (N=55); yemek, yemek kartı, hediye, hediye çeki, alışveriş çeki vb. yardımlar yapılmıştır.

**Tablo 2 İstihdam Bilgileri**

3+1 İş Başında Eğitim Uygulaması Sonucu İş Teklifi Alan ve Teklifi Kabul Eden Öğrenci Sayısı	3+1 İş Başında Eğitim Uygulaması Sonucu İş Teklifi Alan ve Teklifi Kabul Etmeyen Öğrenci Sayısı	3+1 İş Başında Eğitim Uygulaması Sonucu İş Teklifi Almayan Öğrenci Sayısı
35	25	35

3+1 iş başında eğitim uygulamasına katılan öğrencilerin %63,1’ine (N=60) firmalar tarafından iş teklifi yapılmıştır. Öğrencilerin %36,8’i (N=35) iş teklifini kabul ederken, %26,3’ü (N=25) ise iş teklifini kabul etmemiştir. Öğrencilerin iş tekliflerini kabul etmeme nedenleri Grafik 4’te gösterilmiştir.



**Grafik 4 Öğrencilerin İş Tekliflerini Kabul Etmeme Nedenleri**

İş teklifini kabul etmemenin en büyük nedenleri; %52 ile (N=13) DGS sınavı, %20 ile (N=5) öğrencilerin başka iş fikirleri olarak gerçekleşmiştir.

Öğrencilerin %37,2'sine (N=35) ise iş teklifi yapılmamıştır. Firmaların iş teklifi yapmama nedenleri arasında en büyük neden personel ihtiyaçlarının olmaması olarak tespit edilmiştir.

3+1 iş başında eğitim uygulaması bahar yarıyılında 14 hafta süreyle uygulanmıştır. 3+1 iş başında eğitim uygulamasına katılan firmaların %92,5'i (N=86) 14 haftalık sürenin öğrenciyi tanımak ve personel ihtiyacı olması durumunda iş teklifi yapabilmek için yeterli bir süre olarak değerlendirmiştir. 14 haftalık süreyi yeterli bulmayan firmalar, ortalama olarak 24 haftalık bir sürenin daha uygun olacağı yönünde görüş belirtmişlerdir.

3+1 iş başında eğitim uygulamasına katılan firmaların %88,2'si (N=82) 3+1 iş başında eğitim uygulamasının güz döneminde de yapılması halinde öğrenci kabul edeceklerini beyan etmiştir. Firmaların %11,8'i (N=11) güz döneminde sisteme destek veremeyeceklerini ifade etmişlerdir. Gerekeceği olarak; personel ihtiyaçlarının olmaması, şirket yönetiminin stajyer uygulamasına sıcak bakmamaları ve öğrencilerin teorik eğitime devam etmelerinin daha uygun olduğunu öne sürmüşlerdir.

3+1 iş başında eğitim uygulamasıyla ilgili öğrenci algılarını ölçebilmek için öğrencilere 20 adet soru yöneltilmiştir. Bu soruların 2 adedi 3+1 iş başında eğitim uygulaması öncesi faaliyetler, 1 adedi 3+1 iş başında eğitim uygulaması esnası öğretim elemanı desteği, 8 adedi 3+1 iş başında eğitim uygulaması esnası firma desteği, 7 adedi modele ilişkin öğrenci algıları ve 2 adedi de pandemi koşullarına yöneliktir. Öğrencilerin yargılara 5'li Likert Ölçeği (1=Kesinlikle Katılmıyorum, 2=Katılmıyorum, 3=Ne Katılıyorum Ne Katılmıyorum, 4=Katılıyorum, 5=Kesinlikle Katılıyorum) kullanılarak cevap verilmesi istenmiştir.

3+1 iş başında eğitim uygulaması öncesi faaliyetlere yönelik algılara Tablo 3'te, uygulama esnası firma desteğine yönelik algılara Tablo 4'te, modele ilişkin öğrenci algılarına Tablo 5'te ve pandemi koşullarına yönelik algılara da Tablo 6'da yer verilmiştir.

**Tablo 3 3+1 İş Başında Eğitim Uygulaması Öncesi Faaliyetlere Yönelik Sonuçlar**

İfade	Ortalama
<b>Üniversite tanıtım günlerinde 3+1 iş başında eğitim uygulaması modeli hakkında bilgilendirildim</b>	<b>4,28</b>
Üniversiteye kayıt sırasında 3+1 iş başında eğitim uygulaması modeli hakkında bilgilendirildim	4,10
<b>Uygulama Öncesi Faaliyetler</b>	<b>4,19</b>

3+1 iş başında eğitim uygulaması öncesi faaliyetlere yönelik öğrenci algılarının ortalaması 4,19 olarak gerçekleşmiştir. En yüksek ortalama 4,28 ile "Üniversite tanıtım günlerinde 3+1 iş başında eğitim uygulaması modeli hakkında bilgilendirildim" ifadesinde gözlemlenmiştir. Gerçekleşen ortalamalara dayanarak gerek kayıt öncesi dönemde gerekse kayıt ve sonrası dönemde öğretim elemanları tarafından öğrencilere aktarılan bilgilerle istenen düzeyde model hakkında farkındalık oluşturulduğu ifade edilebilir.

3+1 iş başında eğitim uygulaması esnası öğretim elemanlarının desteğiyle ilgili sorulan "İş yeri uygulaması süresince yaşadığım problemlere program koordinatörü olan ilgili öğretim elemanımız çözüm üretmiştir" sorunun ortalaması 4,57 olarak hesaplanmıştır. Bu bulguya dayanarak ilgili öğretim elemanlarının uygulama süresince gerekli desteği öğrencilerine sağladıkları söylenebilir.

**Tablo 4 3+1 İş Başında Eğitim Uygulama Esnası Firma Desteği Sonuçları**

İfade	Ortalama
İş yeri uygulaması süresince iş yerinden gerekli rehberliği, ilgiyi, desteği ve alakayı gördüm	4,56
İş yeri kendi personelinden beni ayırt etmemiştir	4,50
<b>İş yeri kendi personeline sağlamış olduğu servis, yemek vb. imkânları bana da sağlamıştır</b>	<b>4,72</b>
İş yeri ücret/maaş ödemelerini zamanında hesabıma yatırmıştır	4,61
İş yeri uygulaması dersi süresince iş yerinin sağlamış olduğu rehberlik, teknik yetkinlik ve uygulamalı eğitim hizmeti yeterlidir	4,29
İş yeri uygulaması süresince uygulama yaptığım işletmede birçok olumsuz durum içeren sosyal davranışa maruz kaldım (ters kodlanmıştır)	4,35
İş yeri uygulaması yapmış olduğum işletmede organize edilen sosyal aktivitelere ve faaliyetlere dâhil edilmedim (ters kodlanmıştır)	4,28
İş yeri uygulaması yapmış olduğum işletmede diğer personeller, ortak kullanım alanlarında (yemekhane, ofis, mutfak, servis vb.) objektif olmuşlardır	4,24
<b>Uygulama Esnası Firma Desteği</b>	<b>4,45</b>

3+1 İş Başında Eğitim Uygulama esnası firma desteğine yönelik öğrenci algılarının ortalaması 4,45 olarak gerçekleşmiştir. En yüksek ortalama 4,72 ile “İş yeri kendi personeline sağlamış olduğu servis, yemek vb. imkânları bana da sağlamıştır” ifadesinde gözlemlenmiştir. Tespit edilen ortalamalar ışığında uygulama esnasında firmalarında öğrencilere gerekli desteği sağladıkları anlaşılmıştır. Uygulamanın 14 hafta süreli zaman kısıtı olmasına rağmen firmaların; öğrencilere sağladıkları destekler, ücretlerin zamanında ödenmesi ve en önemlisi kendi personelinden öğrencileri ayı görmemelerinin örnek seviyede bir davranış olduğu değerlendirilmektedir.

Bu bulgulara dayanarak önümüzdeki dönemde, 3+1 iş başında eğitim uygulama modeli ile üniversite-sektör iş birliklerinin daha da anlam kazanacağı ve böylece nitelikli işgücünü hazırlamak ve istihdam etmenin daha bilimsel olarak teşekkül edeceği değerlendirilmektedir.

**Tablo 5 3+1 İş Başında Eğitim Uygulaması Modeline İlişkin Öğrenci Algı Sonuçları**

İfade	Ortalama
İş yeri uygulaması dersi; okulda öğretilen teorik bilgilerin pratik uygulamalara aktarılabilmesi adına yararlı ve faydalı bir eğitim sistemidir	4,46
İş yeri uygulaması dersi vasıtası ile okulda öğrenilen teorik bilgileri iş hayatında uygulayabilme şansım olmuştur	4,29
İş yeri uygulaması dersini tamamlamış olduğum işyerinde mezuniyet sonrasında çalışmak istemekteyim	3,69
İş yeri uygulaması dersi yerine okulda teorik dersin devam etmesi görüşümdedir (ters kodlanmıştır)	3,57
İş yeri uygulaması dersini gereksiz bir faaliyet olarak görmekteyim (ters kodlanmıştır)	4,11
İş yeri uygulaması yaptığım işletmeyi iş yeri uygulaması yapacak olan arkadaşlarıma tavsiye etmeyi düşünürüm	4,29
<b>İş yeri uygulaması planlı ve düzenli çalışma, ekip ve takım çalışmasına dahil olma gibi hususlarda etkin rol oynamıştır</b>	<b>4,52</b>
<b>Modele İlişkin Öğrenci Algıları</b>	<b>4,13</b>

3+1 iş başında eğitim uygulaması modeline yönelik öğrenci algılarının ortalaması 4,13 olarak gerçekleşmiştir. En yüksek ortalama 4,52 ile “İş yeri uygulaması planlı ve düzenli çalışma, ekip ve takım çalışmasına dahil olma gibi hususlarda etkin rol oynamıştır” ifadesinde gözlemlenmiştir. Modele ilişkin öğrenci algıları doğrultusunda model uygulamasının öğrenci beklentilerine cevap veren bir sistem olduğu ifade edilebilir. Özellikle öğrencilerin teorik bilgilerini iş hayatında uygulama şansı elde etmiş olmaları ve uygulama yaptığı firmalardan iş teklifi almaları üniversite eğitimi sonrasındaki belirsizliklere ışık tutabilecek derecede önemli bir bulgu olarak değerlendirilmektedir.

**Tablo 6 Pandemi Koşullarına Yönelik Sonuçlar**

İfade	Ortalama
Pandemi dolayısı ile iş yerinde istediğim performansı sergileyebilme imkânım olmamıştır (ters kodlanmıştır)	3,92
İş yeri uygulaması yapılan işletmede Pandemi kurallarına (maske, mesafe, temizlik) uyulmuştur	4,43

Gerçekleşen ortalamalar göre pandemi koşullarının öğrencilerin performanslarını ortaya koymada problem olmadığını ve iş yerlerinin maske, mesafe ve temizlik gibi gerekli kurallara uyduğunu ortaya çıkarmıştır.

3+1 iş başında eğitim uygulaması yapılan iş yerinde iş yerinden kaynaklı sosyal problem yaşanma durumuna yönelik sorulan açık uçlu soruya öğrencilerin biri hariç herhangi bir problem yaşamadıklarını beyan etmişlerdir. Bu soruya problem yaşadığını öne süren öğrenci, işletmedeki lise öğrencisi diğer stajyer öğrencinin yetersizliğinden kaynaklandığını belirtmiştir.

3+1 iş başında eğitim uygulaması yapılan iş yerinin; kurumsallık, iş yükü, personel memnuniyeti, ücret politikası, servis ve yemek hizmetleri vb. faktörlere göre 100 üzerinden değerlendirilmesinin istendiği soruda ortalama 92 olarak oldukça yüksek olarak hesaplanmıştır.

3+1 iş başında eğitim uygulamasıyla ilgili ilave olarak ifade etmek istedikleri hususlara yönelik olarak sorulan açık soruya öğrenciler; tecrübe kazandıkları çok faydalı bir uygulama olduğu, okulda öğrendikleri teorik bilgileri uygulamada kullanabildiklerini, disiplinli ve programlı çalışma esaslarına alıştıkları, iş hayatına hazırlık açısından ciddi katkılar edindiklerini ifade etmişlerdir.

3+1 iş başında eğitim uygulamasıyla ilgili firma algılarını ölçebilmek için firmalara 10 adet soru yöneltilmiştir. Firmaların yargılara 5’li Likert Ölçeği (1=Kesinlikle Katılmıyorum, 2=Katılmıyorum, 3=Ne Katılıyorum Ne Katılmıyorum, 4=Katılıyorum, 5=Kesinlikle Katılıyorum) kullanılarak cevap verilmesi istenmiştir. Firma algılarına yönelik sonuçlara Tablo 7’de yer verilmiştir.

**Tablo 7 Firma Algı Sonuçları**

İfade	Ortalama
İş yeri uygulaması süresince iş yerimize gelen öğrenciler işletmede verimli şekilde ve işletmeye katkı sağlayarak çalışmışlardır	4,75
İş yeri uygulaması dersi; okulda öğretilen teorik bilgilerin pratik uygulamalara aktarılabilmesi adına yararlı ve faydalı bir eğitim sistem modelidir	4,67
İş yeri uygulaması dersi vasıtası ile iş yerimize yönlendirilen öğrenciler okulda öğrendikleri teorik bilgileri iş hayatında uygulayabilme şansları olmuştur	4,66
İş yeri uygulaması dersi yerine okulda teorik derslerin devam etmesi görüşümdedir (ters kodlanmıştır)	3,29

İfade	Ortalama
İş yeri uygulaması dersini gereksiz ve verimsiz bir faaliyet olarak görmekteyim (ters kodlanmıştır)	4,61
İş yeri uygulaması dersi süresince iş yerimizin sağlamış olduğu rehberlik, teknik ve uygulamalı eğitim hizmetinin yeterli olduğunu düşünüyorum	4,41
İş yeri uygulaması dersi süresince üniversitedeki koordinatör öğretim elemanının sağlamış olduğu rehberlik ve iletişim hizmeti yeterlidir	4,18
İş yeri uygulaması süresince yaşadığımız problemlere üniversitenizin ilgili program koordinatörü olan öğretim elemanı çözüm üretmiştir	4,38
<b>İş yeri uygulaması dersi Üniversite-Sanayi ve İş Dünyası ortaklığı adına güzel bir eğitim sistemidir</b>	<b>4,79</b>
İş yeri uygulaması dersi kapsamında gelecek dönemlerde de üniversitenize destek ve katkı vermek isteriz	4,35
<b>Firma Algıları</b>	<b>4,41</b>

3+1 iş başında eğitim uygulaması modeline yönelik firma algılarının ortalaması 4,41 olarak gerçekleşmiştir. En yüksek ortalama 4,79 ile “İş yeri uygulaması dersi Üniversite-Sanayi ve İş Dünyası ortaklığı adına güzel bir eğitim sistemidir” ifadesinde gözlemlenmiştir.

Bu sonuçlarla birlikte, 4,75 ortalama ile gerçekleşen “İş yeri uygulaması süresince iş yerimize gelen öğrenciler işletmede verimli şekilde ve işletmeye katkı sağlayarak çalışmışlardır”; 4,67 ortalama gerçekleşen “İş yeri uygulaması dersi; okulda öğretilen teorik bilgilerin pratik uygulamalara aktarılabilmesi adına yararlı ve faydalı bir eğitim sistem modelidir”; 4,66 ortalama ile gerçekleşen “İş yeri uygulaması dersi vasıtası ile iş yerimize yönlendirilen öğrenciler okulda öğrendikleri teorik bilgileri iş hayatında uygulayabilme şansları olmuştur” ve 4,61 ortalama ile gerçekleşen “İş yeri uygulaması dersini gereksiz ve verimsiz bir faaliyet olarak görmekteyim (ters kodlanmıştır)” yargılarının da çok önemli sonuçlar olduğu düşünülmektedir.

Firma algılarına yönelik ortalamaların oldukça yüksek olarak tespit edilmiş olması nedeniyle 3+1 iş başında eğitim uygulaması modelinin sektör tarafından da desteklenen bir uygulama olduğu değerlendirilmektedir. Dolayısıyla firmaların gelecek dönemde de uygulamaya destek verecekleri yönünde bir öngöründe bulunulabilir. Firmalara yöneltilen son sorunun gerçekleşen 4,35 ortalaması da öne sürülen öngörüye dayanak olarak belirtilebilir. Aynı zamanda, uygulama sırasında öğretim elemanları tarafından sağlanan desteklerin firma bakış açısıyla da yeterli seviyede olduğu teyit edilmiştir.

Firmalara uygulama gelen öğrencilerden beklentilerinin sorulduğu açık uçlu soruya; ahlaklı, düzenli, disiplinli, çalışkan olmaları, öğrenmeye açık olmaları, sorumluluklarını kabul etmeleri ile işi zamanında istenildiği gibi yapmaları, saygılı olmaları ve kurallar uygun davranmaları olarak ifade edilmiştir. Bu yargılarla birlikte düşük oranlarda öğrencilerin; istekli, azimli, meraklı, sorgulayıcı, araştırmacı, kendine güvenen ve kendine geliştirmeye istekli olmalarına yönelik değerlendirmeler yapılmıştır.

3+1 iş başında eğitim uygulamasının pandemi koşullarında icra edilmesine yönelik düşüncelerin sorulduğu açık uçlu soruya; maske, mesafe ve temizlik kurallarına uyumda problem olmadığı, uygulamanın Pandemi koşullarında zor olsa bile öğrencilerin kişisel gelişimleri için gerekli olduğunu beyan etmişlerdir.

3+1 iş başında eğitim uygulamasının için firmaya gelen öğrencilerden kaynaklı sosyal problemlerle (işe uzak durma, iş yerinin düzenini bozucu tavırlar sergileme, öğrenmekten kaçınma, uyumsuzluk, performans düşüklüğü vb.) ilgili sorulan açık uçlu soruya bütün firmalar sorun yaşanmadığını belirtmişlerdir.

3+1 iş başında eğitim uygulamasının dersi konusunda ilave olarak belirtilmek istenen olumlu/olumsuz düşüncelere yönelik açık uçlu soruya; uygulamanın hem firma hem de öğrenci için çok faydalı bir uygulama olduğu, teorik bilginin pratiğe aktarılması için mükemmel bir fırsat olduğu ile öğrencilerin iş hayatına daha iyi hazırlanabilecekleri, öğrenciyi yakından tanıma imkanlarının olmasının büyük bir avantaj olduğu, uygulamadan memnun olduklarını, uygulama süresinin arttırılabileceğini ifade etmişlerdir.